

Risico minimalisatie materiaal betreffende aflibercept 40 mg/ml oplossing voor intravitreale injectie voor patiënten

# Uw gids voor aflibercept

Aflibercept wordt gebruikt  
om diabetisch  
macula-oedeem  
(DME) te behandelen

## Aflibercept oplossing voor injectie

Deze brochure is alleen bedoeld voor mensen die aflibercept oplossing voor injectie voorgeschreven hebben gekregen.

| <b>Inhoud</b>   | <b>Pagina</b> |
|---|---------------|
| <b>Welkom bij uw gids voor aflibercept .....</b>                      | <b>4</b>      |
| <b>Wat is DME?.....</b>   | <b>6</b>      |
| <b>Wat veroorzaakt DME? .....</b>                                     | <b>8</b>      |
| <b>Hoe wordt DME behandeld? .....</b>                                 | <b>9</b>      |
| <b>Wat is aflibercept? .....</b>                                      | <b>10</b>     |
| <b>Voor wie is aflibercept bedoeld?.....</b>                          | <b>11</b>     |
| <b>Wanneer moet ik terugkomen voor<br/>een nieuwe afspraak? .....</b> | <b>14</b>     |
| <b>Zijn er bijwerkingen met aflibercept?.....</b>                     | <b>15</b>     |
| <b>Leven met DME .....</b>  | <b>16</b>     |

# WELKOM

## bij uw gids voor aflibercept

Deze materialen beschrijven aanbevelingen om belangrijke risico's van het geneesmiddel te beperken of te voorkomen en zijn beoordeeld door het College ter Beoordeling van Geneesmiddelen (CBG).

**Uw arts heeft u aflibercept voorgeschreven, omdat bij u de diagnose diabetisch macula-oedeem, in het kort DME, is gesteld.**

Dit is een aandoening waardoor u moeilijker scherp kunt zien. Behandelingen zoals aflibercept kunnen helpen voorkomen dat uw zicht verder vermindert en kunnen mogelijk sommige van de symptomen die u heeft verbeteren.

Van deze brochure is ook een audio versie beschikbaar met alle informatie die in deze brochure staat.

U kunt deze brochure lezen of er naar luisteren, beide zijn gemaakt om te helpen de vragen die u mogelijk heeft, te beantwoorden zodat u het meeste uit de behandeling kunt halen.

**In deze brochure vindt u:**

**Informatie om u te helpen DME te begrijpen**

- Wat is DME?
- Wat veroorzaakt DME?
- Advies hoe om te gaan met DME

**Wat u kunt verwachten van uw behandeling met aflibercept**

- Wat is aflibercept?
- Hoe zal ik aflibercept toegediend krijgen?
- Wat als ik vragen heb over aflibercept?

**Hoe u zorgt voor uw ogen na uw behandeling met aflibercept**

- Wat kan ik verwachten?
- Wanneer moet ik weer aflibercept toegediend krijgen?
- Zijn er bijwerkingen met aflibercept?

**In deze brochure vindt u ook een kalender die u helpt uw aflibercept behandeling en afspraken bij te houden.**

**Uw oogkliniek is:**

**Contactpersoon:** \_\_\_\_\_

**Adres:** \_\_\_\_\_

\_\_\_\_\_

**Telefoon:** \_\_\_\_\_

**E-mail:** \_\_\_\_\_

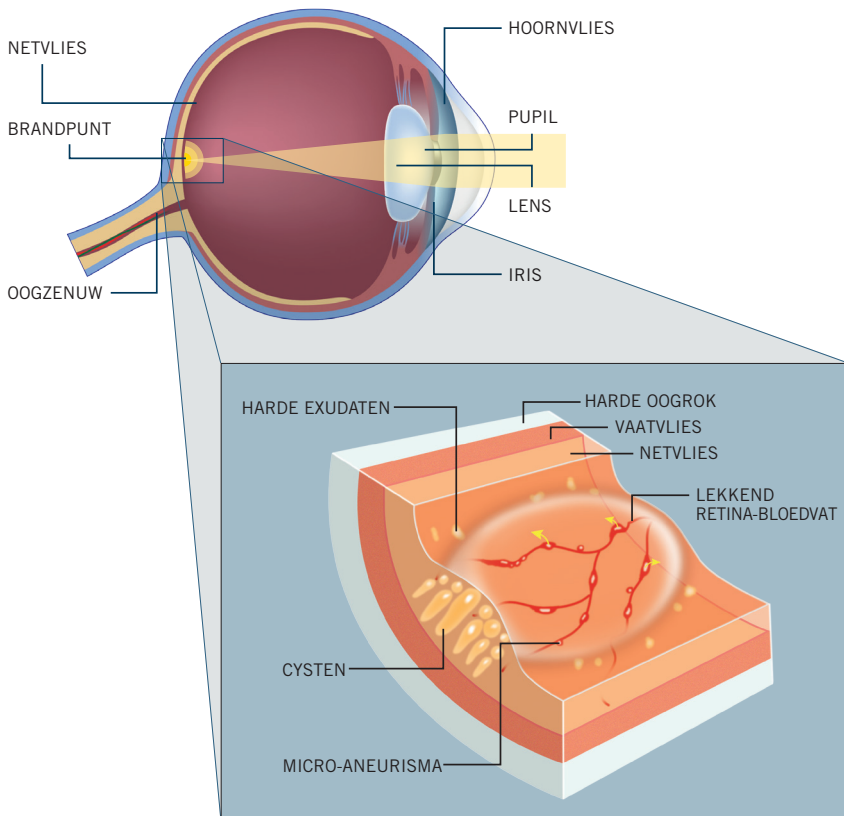
# W<sub>AT</sub>

## is DME?

**Achterin uw oog zit een netwerk van dichtgeweven cellen en bloedvaten die een barrière vormen. Deze barrière reguleert het binnengaan of verlaten van stoffen in en uit uw netvlies.**

Het netvlies is de plek waar alle beelden die u ziet worden opgevangen en vastgelegd, net zoals op de film in een camera.

Bij mensen met DME is de barrière beschadigd, waardoor er vloeistoffen doorheen kunnen lekken. Deze lekkage veroorzaakt een zwelling. De macula is het deel van het netvlies dat verantwoordelijk is voor het centrale en scherpe zicht. Wanneer de macula opzwellt met vocht, wordt het centrum van het gezichtsveld wazig. In de loop van de tijd kan de zwelling littekens veroorzaken die het netvlies beschadigen. Net als bij krassen op een foto maken deze littekens het moeilijker voor u om alles te zien wat u zou moeten kunnen zien.



# W<sub>AT</sub>

## veroorzaakt DME?

**DME wordt veroorzaakt door blootstelling aan hoge bloedsuikerniveaus (bekend als hyperglycemie) gedurende lange tijd.**

Over het algemeen wordt dit veroorzaakt door diabetes waarvoor de diagnose niet in een vroeg stadium werd gesteld of die niet consequent gecontroleerd is.

Andere zaken die uw kans op het krijgen van DME vergroten, of die de aandoening kunnen verergeren, zijn levensstijlfactoren zoals roken en overgewicht. Stoppen met roken verlaagt de kans op schade aan uw oog enorm en het verbetert uw algemene gezondheid. Als u overgewicht hebt, kunnen afvallen en gezond eten helpen uw gezichtsvermogen te beschermen. Uw huisarts kan u helpen bij het stoppen met roken en het afvallen.

Om uw gezichtsvermogen te beschermen kunt u het beste het advies van uw oogarts opvolgen en naar alle gemaakte afspraken komen.

# Hoe

## wordt DME behandeld?

**Er zijn verschillende behandelmogelijkheden voor DME en zij werken op verschillende manieren.**

Over het algemeen werken deze behandelingen door het doen verschrompelen en afsluiten van zwakke bloedvaten. Deze behandelingen kunnen injecties of laserchirurgie inhouden.

Omdat geen twee mensen gelijk zijn, is er ook geen oplossing die voor iedereen werkt.

**Uw arts zal een behandeling kiezen die het best aansluit op uw individuele omstandigheden**



# W<sub>AT</sub>

## is aflibercept?

**Aflibercept is een type behandeling die bekend staat als anti-VEGF.**

Dit is een afkorting voor anti-vasculaire endotheliale groeifactor, en dat is een beschrijving van hoe dit middel werkt om uw gezichtsvermogen te helpen beschermen. Aflibercept blokkeert een specifiek eiwit dat lekkende bloedvaten veroorzaakt. Dit helpt de zwelling te verminderen en beschermt uw gezichtsvermogen.

Aflibercept is een oplossing (een vloeistof) die in uw oog wordt geïnjecteerd. Het is begrijpelijk als u zich hierover zorgen maakt, maar de meeste mensen die behandeld worden met aflibercept zeggen dat de injectie pijnloos is en dat het enger klinkt dan het in werkelijkheid is.

# V OOR WIE

## is aflibercept bedoeld?

**Aflibercept is voor mensen bij wie de diagnose DME is gesteld.**

Voordat uw behandeling begint, moet u het uw arts of verpleegkundige vertellen als:

- u een infectie heeft in of rondom uw oog,
- uw oog momenteel rood is of pijn doet,
- u denkt dat u mogelijk allergisch bent voor jodium, pijnstillers of één van de bestanddelen van aflibercept,
- u problemen heeft gehad met eerdere ooginjecties,
- u glaucoom of een voorgeschiedenis van hoge druk in uw oog heeft,
- u lichtflitsen of zwevende zwarte vlekjes ziet of heeft gezien,
- u medicijnen gebruikt, met of zonder recept,
- u zwanger bent, van plan bent zwanger te raken of als u borstvoeding geeft. Er is geen ervaring met het gebruik van aflibercept bij zwangere vrouwen. Aflibercept mag niet gebruikt worden tijdens de zwangerschap; bespreek dit met uw arts voordat u start met de behandeling. Vrouwen die zwanger kunnen raken moeten effectieve anticonceptie gebruiken gedurende hun behandeling en tot minstens 3 maanden na de laatste injectie met aflibercept,
- u oogchirurgie heeft gehad of zal krijgen in een periode van 4 weken voor of na de behandeling met aflibercept.

## **Hoe kan ik mij voorbereiden op mijn aflibercept-behandeling?**

Uw arts kan u vragen om gedurende een paar dagen voor uw afspraak oogdruppels te gebruiken. Na uw behandeling kan uw zicht wazig zijn, u mag dus niet zelf naar huis rijden. Vraag een vriend of familielid om u van en naar uw afspraak te brengen of regel een andere manier om daar te komen en weer naar huis te gaan. Draag geen make-up op de dag van uw afspraak.

## **Wat kan ik verwachten tijdens mijn aflibercept-behandeling?**

Uw arts of verpleegkundige zullen u voorbereiden op uw aflibercept-behandeling.

Deze mensen zijn hoogopgeleide professionals met ervaring in de behandeling van DME.

Zij begrijpen dat de behandeling verontrustend klinkt en zij zullen zich extra inspannen om er voor te zorgen dat u zich ontspannen en comfortabel voelt.

U zult oogdruppels krijgen die als lokale verdoving werken en er zal een oogbad worden gebruikt om uw oog en de huid er om heen schoon te maken. Uw gezicht zal bedekt worden met een speciale doek en uw oog zal open worden gehouden. De oogdruppels zullen uw zicht wazig maken dus u zult de naald niet zien.

Een ervaren arts zal de injectie geven in het wit van uw oog. De meeste mensen zeggen dat de injectie pijnloos is en sommigen zeggen dat zij een beetje druk voelen. De hele procedure kan een beetje oncomfortabel aanvoelen, maar het is in een paar minuten voorbij.

## **Wat als ik mij zorgen maak of vragen heb?**

Als u zich zorgen maakt of als u vragen heeft, kunt u het beste met uw arts of verpleegkundige praten. Zij zijn zeer ervaren en kennen uw individuele situatie, dus zij kunnen u de antwoorden geven die u nodig heeft.

Stel gerust uw vragen of spreek uw bezorgdheid uit. Uw arts of verpleegkundige kunnen u antwoorden geven en u geruststellen.

## **Wat kan ik verwachten na mijn aflibercept-behandeling?**

Uw arts kan u enkele oogtesten laten doen na uw injectie. Dit kan ook inhouden dat u een pufje lucht op uw oog krijgt om de druk in uw oog te meten. Na uw injectie zal uw zicht wazig zijn, u moet dus niet zelf rijden voordat uw zicht weer normaal is.

In de volgende paar dagen kunt u een bloeddoorlopen oog hebben of bewegende deeltjes zien. Beide zouden binnen een paar dagen weer weg moeten zijn. Als dat niet gebeurt, of als het erger wordt, moet u contact opnemen met uw arts.

Sommige mensen kunnen een beetje pijn of ongemak voelen in hun oog na de injectie. Als dit niet weggaat of erger wordt moet u contact opnemen met uw arts.

# WANNEER

## moet ik terugkomen voor een nieuwe afspraak?

Uw arts zal een nieuwe afspraak met u maken.  
Uw behandelingschema zal op uw situatie worden afgesteld.

Uw arts of verpleegkundige is de beste persoon om uw behandelingschema mee te bespreken.

Overleg met uw arts voor u stopt met de behandeling.

**Wanneer u een nieuwe afspraak hebt gemaakt, vergeet dan niet deze ter herinnering op te schrijven op de kalender op de achterkant van deze brochure**

# ZIJN ER

## bijwerkingen met aflibercept?

Net als elk ander geneesmiddel, of het nu een receptgeneesmiddel is of vrij verkrijgbaar, kan aflibercept bijwerkingen veroorzaken. Niet iedereen die behandeld wordt met aflibercept zal een bijwerking krijgen.

### Ernstige bijwerkingen kunnen onder andere zijn:

- Infectie in het oog: oogpijn of toenemend ongemak. Verergerende roodheid van het oog, gevoeligheid voor licht, zwellingen en veranderingen in het zicht zoals plotselinge vermindering van het zicht of wazig worden van het zicht.
- Troebel worden van de lens (staar): het zien van schaduwen, minder heldere lijnen en vormen en minder goed kleuren zien.
- Toename van de oogdruk: het zien van halo's om lichtbronnen, het ervaren van een rood oog, misselijkheid, overgeven en veranderingen in het zicht.
- Scheuren of loslating van een laag van het netvlies: plotselinge lichtflitsen, plotseling verschijnen of toenemen van bewegende vlekjes, een effect alsof er een gordijn voor een deel van het gezichtsveld wordt gehangen, en veranderingen in het zicht.

**Als u denkt dat u een bijwerking heeft van uw behandeling, meld dit dan aan uw arts.**

Voor een volledige lijst van bijwerkingen kunt u kijken in de bijsluiter die bij deze patiëntenbrochure zit.

# L EVEN

## met DME

Gediagnosticeerd worden met DME en merken dat u problemen krijgt met uw zicht kan een nare tijd zijn. Het is normaal om u zorgen te maken en u onzeker te voelen over de toekomst, maar uw diagnose betekent niet dat u niet langer een normaal leven kan leiden. Met wat kleine aanpassingen kunt u blijven genieten van uw familie, uw vrienden en uw hobby's.

### **Enkele nuttige aanpassingen zijn:**

- Vertel uw vrienden en familie dat u DME hebt en dat het uw gezichtsvermogen aantast.
- Gebruik helderdere verlichting.
- Organiseer uw omgeving zo dat alles een vaste plek heeft.
- Draag een zaklamp en vergrootglas bij u en gebruik deze wanneer nodig.
- Lees boeken en kranten met groot lettertype en probeer audioboeken.

### **Steun voor mensen met DME**

Waar u ook bent en hoezeer u ook bent aangedaan door DME, het is belangrijk te weten dat u niet de enige bent met deze aandoening. Het kan moeilijk zijn uw diagnose te begrijpen of om deze te accepteren. Praten met deskundigen kan helpen uw vragen te beantwoorden, terwijl praten met anderen die een soortgelijke situatie meemaken of hebben meegemaakt als u kan helpen uw diagnose te accepteren.

In Nederland kunt u vermoede bijwerkingen melden bij Nationaal Bijwerkingen Centrum Lareb. U kunt daarvoor gebruik maken van het meldingsformulier dat u op internet kunt vinden ([www.lareb.nl](http://www.lareb.nl)). Bijwerkingen kunnen ook altijd gemeld worden bij de houder van de handelsvergunning van het product. De naam en contactgegevens van de vergunninghouder staan vermeld op de verpakking en in de bijsluiter. U kunt bijwerkingen ook melden via de knop “Contact” op [www.bayer.nl](http://www.bayer.nl).

U kunt brochures opvragen bij de medische afdeling van Bayer (tel 0297-280435 / e-mail: [nl.medicalinfo@bayer.com](mailto:nl.medicalinfo@bayer.com)). Aanvullende informatie betreffende aflibercept is beschikbaar in de Samenvatting van productkenmerken (SmPC) en de bijsluiter op [www.cbg-meb.nl](http://www.cbg-meb.nl).

De risico minimalisatie materialen zijn beschikbaar op [www.edumaterial.bayer.nl](http://www.edumaterial.bayer.nl).





## Aflibercept oplossing voor injectie

### Kalender/afsprakenkaart

Datum: \_\_\_\_\_ Tijd: \_\_\_\_\_

Datum: \_\_\_\_\_ Tijd: \_\_\_\_\_

Datum: \_\_\_\_\_ Tijd: \_\_\_\_\_

Datum: \_\_\_\_\_ Tijd: \_\_\_\_\_